

FURNIZAREA DE PRODUSE ALIMENTARE
PENTRU CELE MAI DEFAVORIZATE
PERSOANE DIN COMUNITATE

PEAD 2010

**Compartimentul Promovare produse
agricole și Ajutoare alimentare**



Baza legală

- **REGULAMENTUL CONSILIULUI (CEE) nr. 1234/2007 de instituire a unei organizări comune a piețelor agricole și privind dispoziții specifice referitoare la anumite produse agricole (Regulament unic OCP);**
- **REGULAMENTUL COMISIEI (CEE) nr. 3149/92 din 29 octombrie 1992 de stabilire a normelor de punere în aplicare a furnizării de alimente din stocurile de intervenție pentru persoanele cele mai defavorizate din Comunitate cu modificările și completările ulterioare;**
- **REGULAMENTUL (CE) NR. 1111/2009 AL COMISIEI din 19 noiembrie 2009 de adoptare a planului de repartizare către statele membre a resurselor imputabile exercițiului financiar 2010 pentru furnizarea de alimente din stocurile de intervenție persoanelor celor mai defavorizate din Comunitate și de derogare de la anumite dispoziții din Regulamentul (CEE) nr. 3149/1992;**
- **Hotărâre nr. 600 din 13/05/2009 privind stabilirea beneficiarilor de ajutoare alimentare care provin din stocurile de intervenție comunitare destinate categoriilor de persoane cele mai defavorizate din România și atribuțiile instituțiilor implicate în planul european.**

Instituții implicate la realizarea planului

INSTITUȚII PUBLICE	ATRIBUȚII
MINISTERUL AGRICULTURII SI DEZVOLTĂRII RURALE	<ul style="list-style-type: none">- Informează Comisia Europeană asupra intenției de participare a României la planul de furnizare de produse alimentare pentru cele mai defavorizate persoane din Comunitate.- Transmite la Comisia Europeană următoarele:<ul style="list-style-type: none">a) informațiile necesare pentru elaborarea planului,b) raportul de realizare a planului.- Înștiințează Comisia Europeană despre:<ul style="list-style-type: none">a) orice fel de modificări apărute pe parcursul realizării planului;b) organismele desemnate să participe la plan.- Supraveghează implementarea de către APIA a sarcinilor aferente planului.
MINISTERUL MUNCII, FAMILIEI ȘI PROTECȚIEI SOCIALE	Stabilește criteriile de eligibilitate pentru cele mai defavorizate persoane din Romania
MINISTERUL ADMINISTRAȚIEI ȘI INTERNELOR	Pune la dispoziția Consiliilor județene și a CGMB, gratuit, depozite ANRS și asigură ordinea și buna desfășurare a activităților cuprinse în planul anual la locul de distribuție a produselor alimentare.



**AGENȚIA DE PLĂȚI ȘI
INTERVENȚIE PENTRU
AGRICULTURĂ**

- Responsabilă cu gestionarea planului.
- Organizează și desfășoară licitații și încheie contracte cu operatorii economici;
- Efectuează deconturile cu operatorii;
- Controlează corectitudinea privind realizarea planului;
- Informează MADR despre toate circumstanțele ce pot influența modificarea planului pe parcursul realizării acestuia;
- Transmite către MADR Raportul de realizare a planului.

CONSILIILE JUDEȚENE

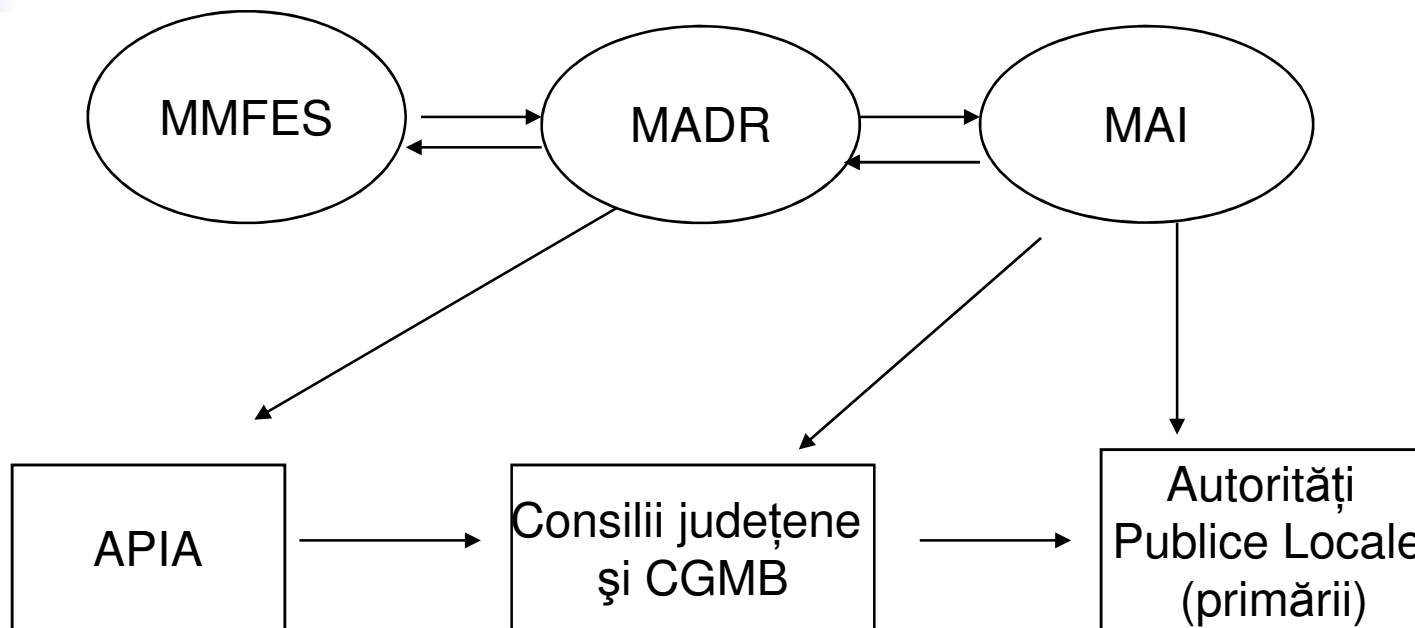
- Asigură recepția și gestionarea produselor furnizate;
- Repartizează și distribuie către autoritățile publice locale (primării) produsele recepționate.

**AUTORITĂȚILE PUBLICE
LOCALE (primării)**

- Asigură distribuirea produselor alimentare către beneficiari, întocmesc și păstrează evidența distribuirii și transmit aceste evidențe consiliilor județene pentru arhivare.



Relația între instituțiile implicate





Pregătirea implementării PEAD

- Până pe 1 februarie a anului curent MADR informează Comisia asupra intenției României de a participa în anul următor;
- Până pe 31 mai MADR trimite Comisiei Europene solicitarea din partea României, în care se specifică:
 - cantitățile din fiecare tip de produs;
 - forma în care se vor distribui;
 - criteriile de eligibilitate a beneficiarilor;
 - dacă este cazul, procentul din costuri pe care beneficiarii pot fi obligați să îl achite;
- în luna octombrie, Comisia publică regulamentul de alocare a resurselor **imputabile** implementării planului.

Resursele financiare alocate României pentru implementarea planului

Defalcarea resurselor alocate		Plan 2010		
		Cantitatea de produse în intervenție	Valoare	
			Euro	Lei
Valoarea totală a planului - din care:			29.951.704,00	127.857.834,04
Produse în intervenție	- cereale	135.555 t	13.733.077,05	58.623.759,31
	- lapte praf	4.500 t	7.641.000,00	32.617.900,80
	- zahăr	5.577 t	1.804.271,04	7.702.072,22
Suma pentru achiziționare de pe piața de cereale			5.211.876,00	22.248.456,27
Costuri administrative			283.902,24	1.211.921,89
Costuri de transport			1.277.577,67	5.453.723,55



Referitor la distribuția laptelui praf

Conform R (CE) nr. 1111/2009, se distribuie produse lactate din categoria:

1. “conținut ridicat de grăsime” – produse la care conținutul total de grăsimi din lapte reprezintă minim 20% din greutatea totală a produsului;
2. “alte produse”, la fabricarea cărora s-a utilizat o cantitate de lapte de cel puțin 90% din greutatea totală a acestora.



LOCAȚIA PRODUSELOR ÎN INTERVENȚIE

- Cereale – stocul de intervenție a MVH Ungaria (9 locații);
- Zahăr - stocul de intervenție AGEA Italia (2 locații);
- Lapte praf - stocul de intervenție a Agenției din Lituania (4 locații).

Posibilitatea verificării calității lotului

Ofertanții în cadrul licitației organizate de APIA au, conform legislației europene, posibilitatea verificării calității loturilor care fac obiectul licitației, înaintea prezentării ofertelor.

Astfel, pentru :

- Cereale: articolul 4 din Regulamentul nr. 127/2009 prevede ca agenția de plăți din statul unde se află stocurile de intervenție ia măsurile necesare pentru a permite părților interesate care-i solicită acest lucru, să evalueze, înainte de prezentarea ofertei, calitatea cerealelor puse în vânzare;
- Zahăr: articolul 40 (4) din Regulamentul nr. 952/2006 prevede ca agenția de plăți din statul unde se află stocurile de intervenție ia măsurile necesare pentru a permite părților interesate care-i solicită acest lucru, să examineze loturile de zahăr puse în vânzare;
- laptele praf degresat, articolul 21(4) din Regulamentul nr. 214/2001 prevede ca agenția de plăți din statul unde se află stocurile de intervenție ia măsurile necesare pentru a permite părților interesate care-i solicită acest lucru:
 - a) să examineze, pe propria cheltuială, înainte de prezentarea ofertelor, eșantioane de lapte praf degresat prelevate din loturile puse în vânzare;
 - b) să verifice rezultatele analizelor menționate la articolul 2(2) din același Regulament.



Pregatirea procedurii de licitatie

- resursele financiare și produsele de furnizat;
- condițiile de calitate și ambalare a produselor de furnizat;
- comunicarea depozitelor utilizate de CJ și CGMB;
- pregătirea caietelor de sarcini și a proiectelor de contracte;
- emiterea anunțului de licitație.

În conformitate cu prevederile invitației la licitație publicate, operatorii sunt invitați să depună oferte pentru furnizarea de produse care să respecte cerințele din caietul de sarcini către depozitele indicate de CJ și CGMB.

Criterii pentru alegerea ofertelor pentru furnizare:

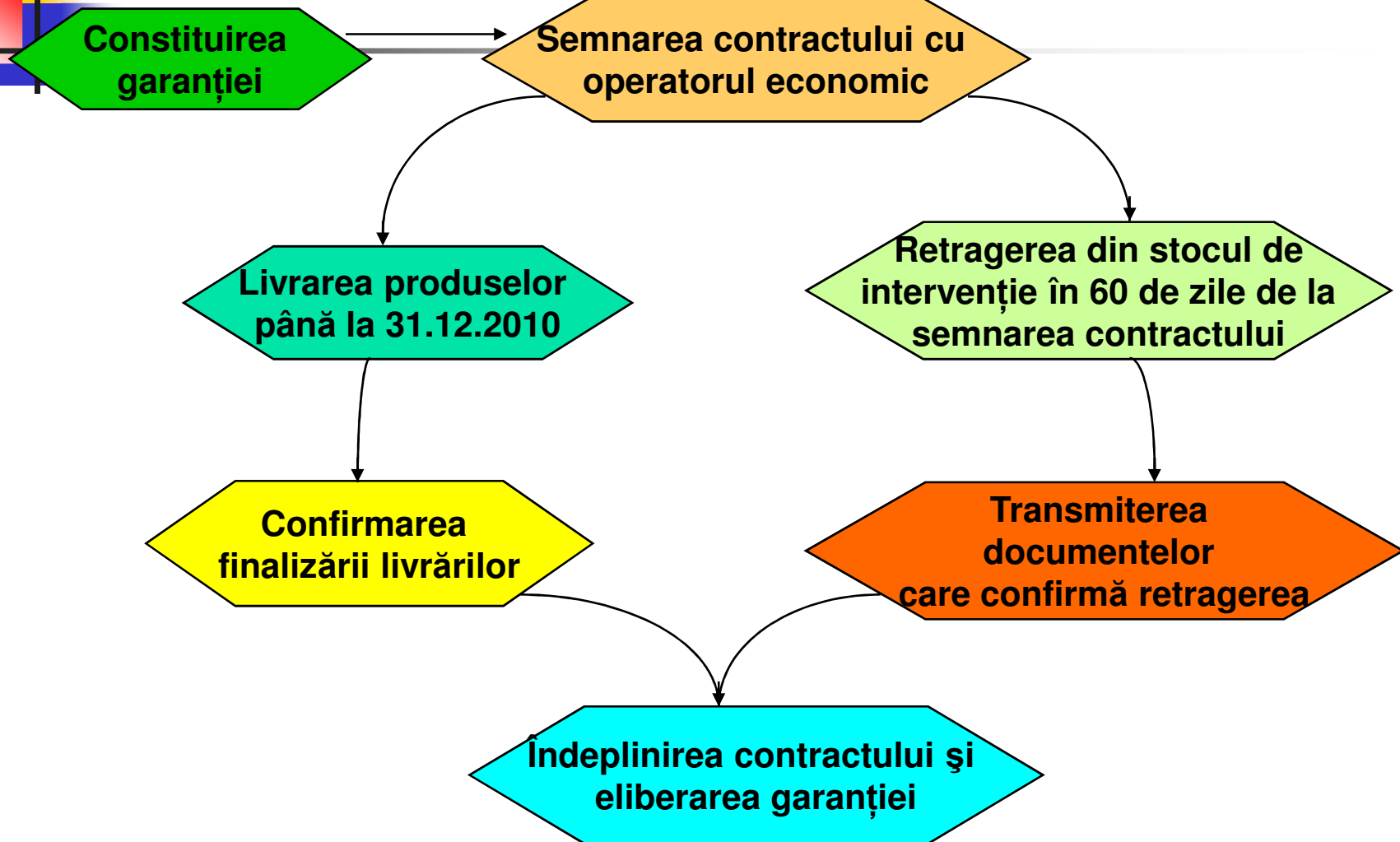
- cantitatea de produse alimentare finite oferită în tone, pe care operatorul le va furniza la depozite în schimbul unei cantități de produse neprelucrate pe care o va ridica, pe cheltuială proprie, din depozitele de intervenție;
- cantitatea de produse de furnizat în schimbul unei sume puse la dispoziție pentru mobilizare unui produs pe piața comunității;
- prețul oferit pentru transportul unei tone de produs alimentar finit la depozitele indicate (exprimat în lei/tonă).



Operatorii economici

- **Desemnarea operatorilor economici câștigători ai licitației;**
- **Constituirea garanției la semnarea contractului în cuantum de 110% din valoarea de intervenție a produselor, în favoarea APIA;**
- **Stabilirea de comun acord cu APIA și contractanți a graficului de livrări;**
- **Retragerea produselor din stocul de intervenție în 60 de zile de la semnarea contractului dar nu mai târziu de 31.08.2010 (70% din cantitate până la 30 iunie);**
- **În cazul laptelui praf, perioada de retragere este între 1 mai și 30 septembrie, iar operatorul nu are opțiunea de a-l introduce pe piața comunitară în Lituania și va trebui transferat în România;**
- **Trimirea la APIA a documentelor care confirmă retragerea cerealelor / zahărului / laptelui praf din stocul de intervenție;**
- **Livrarea produselor alimentare în depozitele indicate până la 31.12.2010;**
- **În cazul produselor retrase din intervenție, se pot face livrări și după 31.12.2010, dar sub rezerva sancționării operatorilor economici.**

Derularea contractului





Livrarea și distribuția ajutoarelor alimentare

- Produsele alimentare sunt livrate de către contractant la depozitele indicate de APIA;
- Alocarea produselor alimentare pe județe se face de către APIA, pe baza numărului de beneficiari transmis de CJ și CGMB;
- Responsabilii CJ și CGMB recepționează și gestionează produsele pentru fiecare județ în parte;
- Recepționarea produselor se face prin întocmirea unui proces verbal de predare – primire între reprezentantul operatorului economic și cel al CJ și CGMB;
- Fiecare furnizare este însoțită de documente de transport și documente care atestă calitatea produsului.

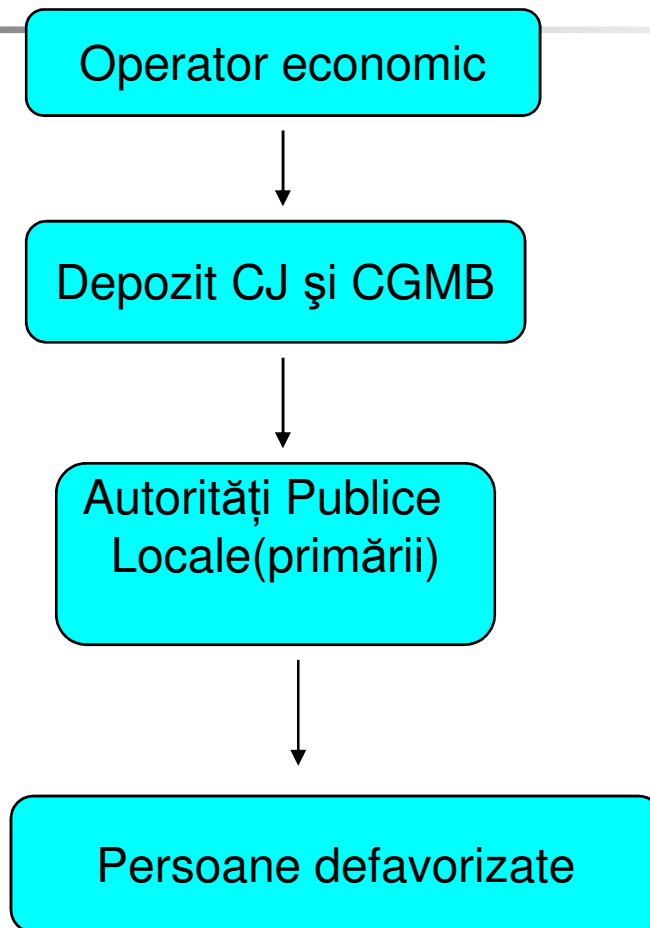


Decontarea cheltuielilor de transport

- lunar sau la sfârșitul operațiunilor de furnizare;
- decontarea se face pe bază de documente justificative:
 - cerere de plată;
 - factura pentru compensarea facturii emise de APIA pentru produsele retrase din stocul de intervenție;
 - factura de transport;
 - documente care atestă furnizarea: procesele verbale de predare – primire și documentele care atestă calitatea produselor furnizate.



Distribuirea ajutoarelor alimentare





Controlul în timpul derulării PEAD 2010

Pentru o bună implementare a planului și urmărirea corectitudinii realizării contractelor încheiate cu operatorii economici și a activității organismelor implicate se vor efectua următoarele tipuri de inspecții:

- Inspecția la furnizarea de produse alimentare finite la depozitele organismelor implicate;
- Inspecția pentru operațiunile de depozitare ale organismelor implicate;
- Inspecția la operatorul economic pentru evidența documentelor de gestiune a furnizărilor de produse alimentare finite și la locul de fabricare/ambalare;
- Inspecția la destinatarul final;



Beneficiari

Categoriile de persoane, beneficiare ale planului anual 2010 sunt următoarele:

- a) familiile și persoanele singure care au stabilit, prin dispoziție scrisă a primarului, dreptul la un venit minim garantat acordat în baza Legii [nr. 416/2001](#) privind venitul minim garantat, cu modificările și completările ulterioare;
- b) șomerii care beneficiază de indemnizație de șomaj acordată potrivit prevederilor Legii [nr.76/2002](#) privind sistemul asigurărilor pentru șomaj și stimularea ocupării forței de muncă, cu modificările și completările ulterioare;
- c) pensionarii sistemului public de pensii ale căror drepturi, obținute din pensie sau, după caz, din pensii cumulate, se află sub 400 lei/lună;
- d) persoanele cu handicap grav și accentuat, adulți și copii, neinstituționalizate.



Vă mulțumim pentru atenție!



Pentru întrebări vă rugăm
să ne contactați la adresa
de e-mail:

“ajutor.alimentar@apia.org.ro”